



รายงานสถานการณ์ภัยแล้งและภัยพิบัติ ฉบับที่ 7

ประจำวันที่ 10 มีนาคม 2560

และผลการปฏิบัติการฝนหลวงประจำวันที่ 9 มีนาคม 2560

กลุ่มวิชาการปฏิบัติการฝนหลวง กองปฏิบัติการฝนหลวงกรมฝนหลวงและการบินเกษตร

royalrainmaking_academic@hotmail.com

๐ พื้นที่ขอรับบริการฝนหลวง (ระหว่างวันที่ 1 มีนาคม – 9 มีนาคม 2560)

ภาค	รายชื่อจังหวัด (อำเภอ) ที่มีผู้ขอรับบริการ	จำนวนผู้ขอรับบริการ (ราย)
เหนือ	กำแพงเพชร(โกสัมพีนคร)	1
กลาง	นครสวรรค์ (ท่าตะโก , พยุหะคีรี , แม่เปิน , โกรกพระ , ไผ่ศาลี),พระนครศรีอยุธยา (นครหลวง),สุพรรณบุรี (ดอนเจดีย์)	8
ตะวันออกเฉียงเหนือ	ไม่มีการขอรับบริการ	-
ตะวันออก	จันทบุรี (เขาชีมณู)	1
ใต้	พัทลุง (งหรา , ควนขนุน , ตะโหมด , บางแก้ว , ปากพะยูน , ป่าบอน , ป่าพะยอม , ศรีนครินทร์ , ศรีบรรพต , เขาชัยสน , เมืองพัทลุง),ราชบุรี (บ้านโป่ง)	2
รวม	7 จังหวัด (21 อำเภอ)	12

๐ สถานการณ์ภาวะหมอกควันในพื้นที่ภาคเหนือและจุดความร้อน (Hotspot)

ตารางค่า PM₁₀ในพื้นที่ภาคเหนือ (เวลา 09.00 น.) 5 วันที่ผ่านมา มีค่าดังนี้

จังหวัด	ชื่อสถานี	ค่า PM ₁₀ ¹					คุณภาพอากาศ
		6 มี.ค.	7 มี.ค.	8 มี.ค.	9 มี.ค.	10 มี.ค.	
ภาคเหนือ							
จ.เชียงราย	ต.เวียง อ.เมือง	70	86	91	104	64	ปานกลาง
	ต.เวียงพางคำ อ.แม่สาย	88	91	89	114	87	ปานกลาง
จ.เชียงใหม่	ต.ช้างเผือก อ.เมือง	83	91	86	92	71	ปานกลาง
	ต.ศรีภูมิ อ.เมือง	69	75	69	81	50	ปานกลาง
	ต.สุเทพ อ.เมือง* (Mobile)	63	70	70	64	52	ปานกลาง
	ต.ช้างเคือง อ.แม่แจ่ม (Mobile)	58	64	74	60	51	ปานกลาง
จ.ลำปาง	ต.พระบาท อ.เมือง	158	142	151	111	96	ปานกลาง
	ต.สบป่าต อ.แม่เมาะ	113	97	91	70	60	ปานกลาง
	ต.บ้านดง อ.แม่เมาะ	169	154	159	136	108	ปานกลาง
	ต.แม่เมาะ อ.แม่เมาะ	118	109	112	70	66	ปานกลาง
จ.ลำพูน	ต.ในเมือง อ.เมือง	101	94	85	83	49	ปานกลาง
จ.แม่ฮ่องสอน	ต.จองคำ อ.เมือง	104	110	111	97	72	ปานกลาง
จ.น่าน	ต.ในเวียง อ.เมือง	92	89	93	88	74	ปานกลาง
	ต.ห้วยโก๋น อ.เฉลิมพระเกียรติ	64	65	72	68	47	ปานกลาง
จ.แพร่	ต.นาจักร อ.เมือง	110	98	107	76	61	ปานกลาง
จ.พะเยา	ต.เวียง อ.เมือง	105	101	74	98	74	ปานกลาง

¹PM₁₀ คือ ปริมาณฝุ่นละอองขนาดไม่เกิน 10 ไมครอน มาตรฐานค่าเฉลี่ย 24 ชั่วโมง ต้องไม่เกิน 120 ไมโครกรัมต่อลูกบาศก์เมตร

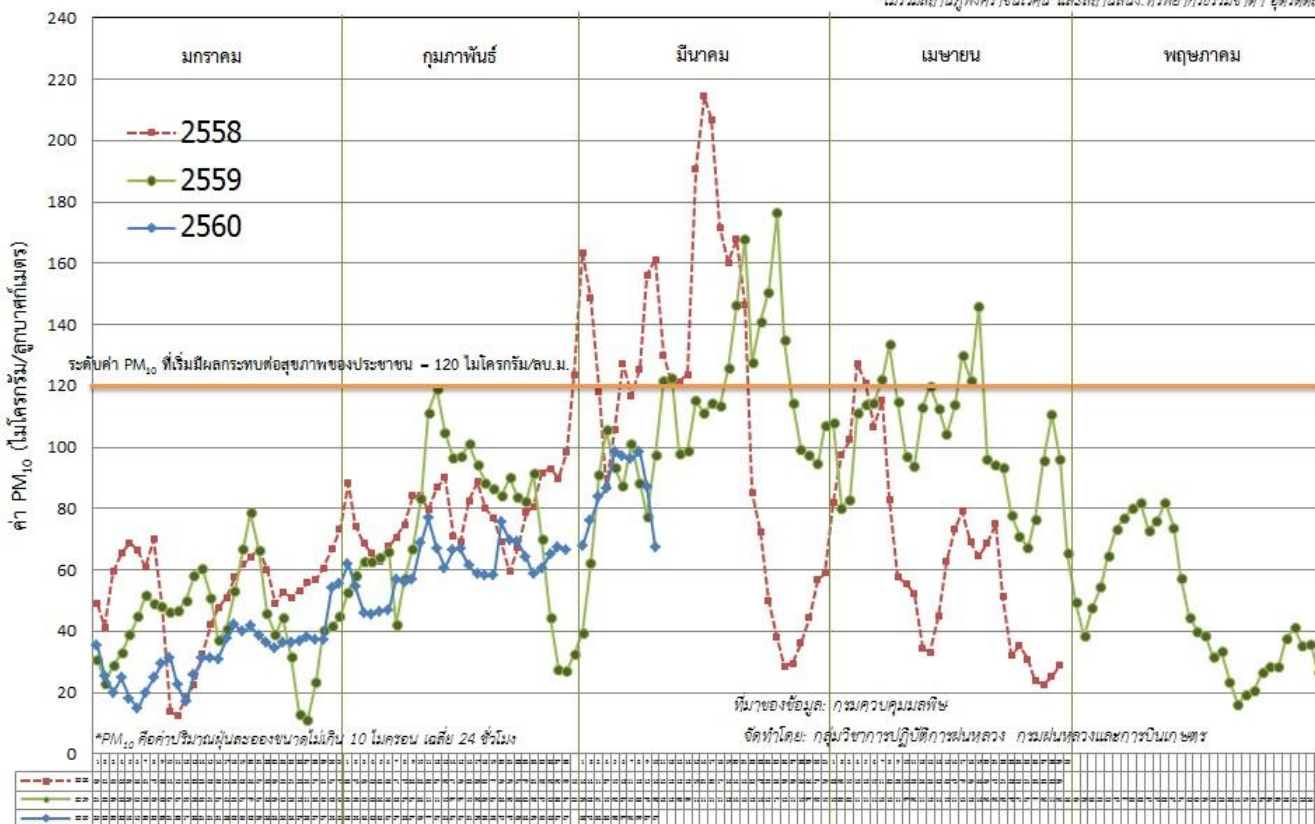
จังหวัด	ชื่อสถานี	ค่า PM ₁₀ ¹					คุณภาพอากาศ
		88	97	88	70	62	
จ.ตาก	ต.แม่ปะ อ.แม่สอด	88	97	88	70	62	ปานกลาง

ที่มา: กรมควบคุมมลพิษ

๑) กราฟแสดงแนวโน้มค่า PM₁₀ ในภาคเหนือ ตั้งแต่วันที่ 1 มกราคม - 10 มีนาคม 2560

ค่า PM₁₀ เฉลี่ย 14* สถานี ในภาคเหนือ ช่วง มกราคม - เมษายน ปี 2560 เทียบกับ ปี 2558, 2559

*ไม่รวมสถานีภูเก็ทิงควาซนิเวศน์ และสถานีสนง.วิทยาการธรรมชาติฯ อุดรดิตต์



๑) สถานการณ์ปริมาณน้ำเก็บกักในอ่างเก็บน้ำที่สำคัญ

	ความจุของอ่างที่ รนก. ² (ล้าน ลบ.ม.)	ปริมาณน้ำในอ่างฯ (%)				ปริมาณน้ำไหลลงอ่างฯ (ล้าน m ³)	ปริมาณน้ำไหลลงอ่างฯ สะสม ³ (ล้าน m ³)	ระดับน้ำ
		6 มี.ค.	7 มี.ค.	8 มี.ค.	9 มี.ค.			
ภาคเหนือ						1.95	525.72	
- ภูมิพล(ตาก)	13,462	47	47	47	47	0.61	108.58	ต่ำกว่า 50%
- สิริกิติ์(อุดรดิตต์)	9,510	62	61	61	61	0.61	295.25	-
- แม่จัด(เชียงใหม่)	265	58	58	58	58	0.00	6.13	-
- แม่กวง(เชียงใหม่)	263	33	33	32	32	0.00	16.40	ต่ำกว่า 40%
- กิวลม(ลำปาง)	106	65	64	64	64	0.53	55.87	-
- กิวคองมา(ลำปาง)	170	87	87	87	87	0.00	14.41	-
- แควน้อย(พิษณุโลก)	939	57	56	56	55	0.20	29.08	-
ภาคตะวันออกเฉียงเหนือ						1.29	95.54	

รณก. = ระดับน้ำเก็บกัก, ที่มา: กรมชลประทาน

ปริมาณน้ำไหลลงอ่างสะสมตั้งแต่วันที่ 1 มกราคม 2560 ถึงปัจจุบัน

	ความจุของ อ่างที่ รนก. ² (ล้าน ลบ.ม.)	ปริมาณน้ำในอ่างฯ (%)				ปริมาณน้ำ ไหลลงอ่างฯ (ล้าน ม ³)	ปริมาณน้ำ ไหลลงอ่างฯ สะสม ³ (ล้าน ม ³)	ระดับน้ำ
		6 มี.ค.	7 มี.ค.	8 มี.ค.	9 มี.ค.	9 มี.ค.		
- ห้วยหลวง(อุดรธานี)	135	56	55	55	55	0.00	0.51	-
- น้ำอูน(สกลนคร)	520	40	40	40	39	0.01	0.01	ต่ำกว่า 40%
- น้ำพุง(สกลนคร)	166	34	34	33	33	0.00	2.40	ต่ำกว่า 40%
- จุฬารักษ์(ชัยภูมิ)	164	60	59	58	56	0.00	5.41	-
- อุบลรัตน์(ขอนแก่น)	2,431	61	60	60	60	1.05	65.07	-
- ลำปาว(กาฬสินธุ์)	1,980	38	37	37	37	0.00	7.56	ต่ำกว่า 40%
- ลำตะคอง(นครราชสีมา)	314	30	29	29	29	0.15	4.59	ต่ำกว่า 30%
- ลำพระเพลิง(นครราชสีมา)	110	43	43	43	42	0.00	2.50	ต่ำกว่า 50%
- มูลบย(นครราชสีมา)	141	45	44	44	44	0.00	2.30	ต่ำกว่า 50%
- ลำแะ(นครราชสีมา)	275	38	38	38	37	0.00	3.93	ต่ำกว่า 40%
- ลำนางรอง(บุรีรัมย์)	121	48	48	48	48	0.06	1.26	ต่ำกว่า 50%
- ลำปลายมาศ(นครราชสีมา)	98	51	51	51	51	0.02	-	-
ภาคกลาง						5.95	414.92	
- ป่าสัก(ลพบุรี)	960	54	53	53	52	1.55	115.68	-
- ทับเสลา(อุทัยธานี)	160	53	53	53	53	0.00	0.56	-
- กระเสียว(สุพรรณบุรี)	240	89	88	87	86	0.00	9.25	-
- ศรีนครินทร์(กาญจนบุรี)	17,745	75	74	74	74	2.27	194.75	-
- วชิราลงกรณ์(กาญจนบุรี)	8,860	57	57	56	56	2.13	94.68	-
ภาคตะวันออก						0.30	23.70	
- ชุนด่านฯ(นครนายก)	224	54	53	53	53	0.00	0.36	-
- คลองสิียด(ฉะเชิงเทรา)	420	32	31	31	31	0.00	0.80	ต่ำกว่า 40%
- บางพระ(ชลบุรี)	117	67	67	66	66	0.00	4.58	-
- หนองปลาไหล(ระยอง)	164	61	61	61	61	0.19	11.94	-
- ประแสร์(ระยอง)	248	50	50	49	49	0.00	6.02	ต่ำกว่า 50%
- พระปรัง(สระแก้ว)	97	44	44	43	43	0.00	-	ต่ำกว่า 50%
- ดอกกราย(ระยอง)	71	72	72	71	70	0.11	-	-
- คลองพระพุทธ(จันทบุรี)	70	87	87	86	85	0.00	-	-
ภาคใต้						4.69	799.86	
- แก่งกระเจาน(เพชรบุรี)	710	48	48	48	48	0.86	45.61	ต่ำกว่า 50%
- ปราณบุรี(ประจวบคีรีขันธ์)	347	49	49	49	49	0.22	62.39	ต่ำกว่า 50%
- รัชชประภา(สุราษฎร์ธานี)	5,639	86	86	86	86	2.52	206.43	-
- บางกลาง(ยะลา)	1,454	71	72	72	72	1.09	485.43	-

رنก. = ระดับน้ำเก็บกัก,ที่มา: กรมชลประทาน

ปริมาณน้ำไหลลงอ่างสะสมตั้งแต่วันที่ 1 มกราคม 2560 ถึงปัจจุบัน

การพยากรณ์อากาศและสภาพอากาศประจำวัน

๑ ลักษณะอากาศทั่วไปและการพยากรณ์อากาศ ประจำวันที่ 10 มีนาคม 2560 (เวลา 06.00 น.)

ลักษณะอากาศทั่วไป	
<p>พยากรณ์อากาศ 24 ชั่วโมงข้างหน้า ประเทศไทยตอนบนมีอากาศร้อนในตอนกลางวัน ยังคงมีฝนฟ้าคะนองและลมกระโชกแรงบริเวณเหนือ ภาคตะวันออกเฉียงเหนือ และภาคตะวันออก ขอให้ประชาชนบริเวณดังกล่าวหลีกเลี่ยงการอยู่ในที่โล่งแจ้ง ใต้ต้นไม้ใหญ่ และใกล้ป้ายโฆษณาที่ไม่แข็งแรงไว้ด้วย</p> <p>ลักษณะสำคัญทางอุตุนิยมวิทยาบริเวณความกดอากาศสูงกำลังปานกลางที่ปกคลุมภาคตะวันออกเฉียงเหนือและทะเลจีนใต้มีกำลังอ่อนลง ประกอบกับมีลมตะวันออกเฉียงใต้พัดปกคลุมประเทศไทยตอนบน ลักษณะเช่นนี้ยังทำให้บริเวณประเทศไทยตอนบนมีอุณหภูมิสูงขึ้นโดยอากาศร้อนในตอนกลางวัน</p>	
การพยากรณ์อากาศรายภาค	
ภาคเหนือ	ทางตอนบนของภาคอากาศเย็นกับมีหมอกในตอนเช้า โดยมีอากาศร้อนในตอนกลางวัน กับมีฝนฟ้าคะนองและลมกระโชกแรง ร้อยละ 10 ของพื้นที่ บริเวณจังหวัดแม่ฮ่องสอน เชียงใหม่ และเชียงราย อุณหภูมิต่ำสุด 19-25 องศาเซลเซียส อุณหภูมิสูงสุด 35-38 องศาเซลเซียส ลมตะวันตก ความเร็ว 10-25 กม./ชม
ภาคกลาง	มีเมฆบางส่วน และมีอากาศร้อนในตอนกลางวัน อุณหภูมิต่ำสุด 25-26 องศาเซลเซียส อุณหภูมิสูงสุด 35-36 องศาเซลเซียส ลมตะวันออกเฉียงใต้ ความเร็ว 10-30 กม./ชม.
ภาคท.อ.เฉียงเหนือ	ทางตอนบนของภาคอากาศเย็นและมีอากาศร้อนในตอนกลางวัน โดยมีฝนฟ้าคะนอง ร้อยละ 10 ของพื้นที่ และลมกระโชกแรงบางแห่ง ส่วนมากบริเวณจังหวัดนครราชสีมา บุรีรัมย์ และสุรินทร์ อุณหภูมิต่ำสุด 20-24 องศาเซลเซียส อุณหภูมิสูงสุด 32-36 องศาเซลเซียส ลมตะวันออกเฉียงใต้ ความเร็ว 10-25 กม./ชม.
ภาคตะวันออก	มีเมฆบางส่วนกับมีอากาศร้อนในตอนกลางวัน โดยมีฝนฟ้าคะนอง ร้อยละ 10 ของพื้นที่ ส่วนมากบริเวณจังหวัดสระแก้ว จันทบุรี และตราด อุณหภูมิต่ำสุด 24-27 องศาเซลเซียส อุณหภูมิสูงสุด 32-37 องศาเซลเซียส ลมตะวันออกเฉียงใต้ ความเร็ว 10-30 กม./ชม. ทะเลมีคลื่นสูงประมาณ 1 เมตร
ภาคใต้ฝั่งตะวันออก	มีเมฆบางส่วน อุณหภูมิต่ำสุด 21-26 องศาเซลเซียส อุณหภูมิสูงสุด 31-35 องศาเซลเซียส ลมตะวันออกเฉียงใต้ ความเร็ว 15-30 กม/ชม. ทะเลมีคลื่นสูงประมาณ 1 เมตร
ภาคใต้ฝั่งตะวันตก	มีเมฆบางส่วน อุณหภูมิต่ำสุด 21-25 องศาเซลเซียส อุณหภูมิสูงสุด 33-35 องศาเซลเซียส ลมตะวันออกเฉียงใต้ ความเร็ว 15-30 กม/ชม. ทะเลมีคลื่นสูงประมาณ 1 เมตร ห่างฝั่งคลื่นสูง 1-2 เมตร

ที่มา: กรมอุตุนิยมวิทยา

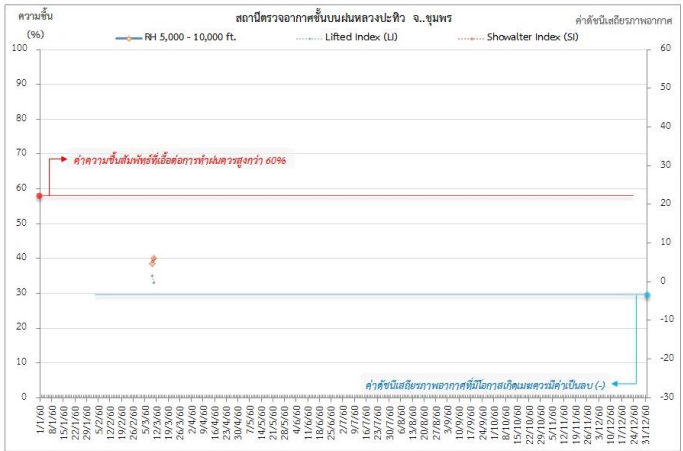
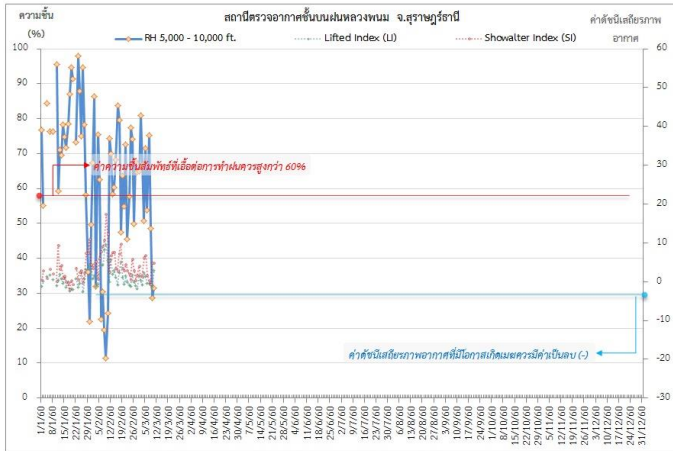
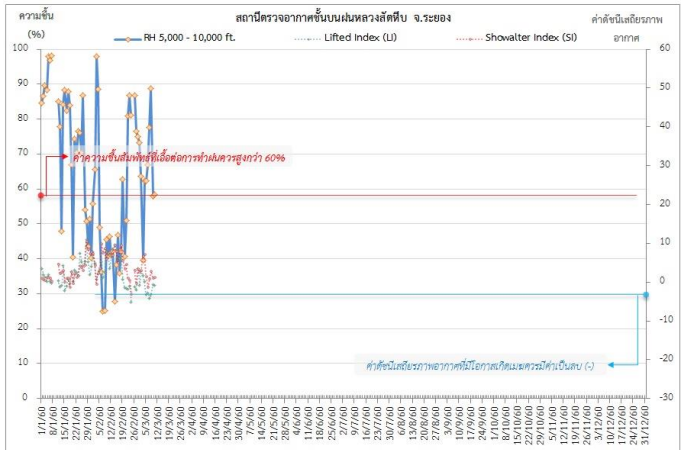
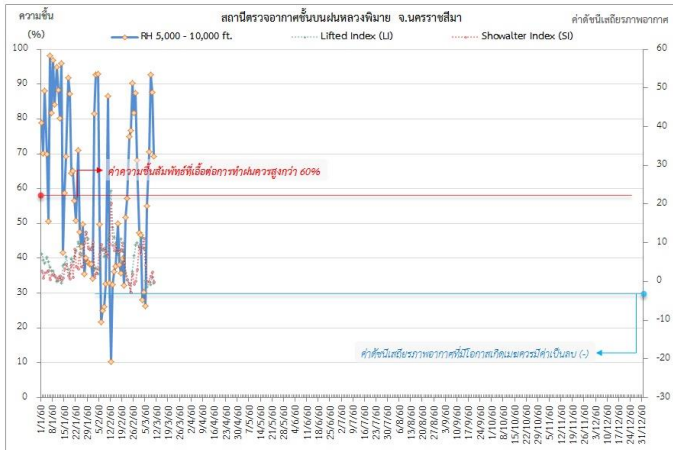
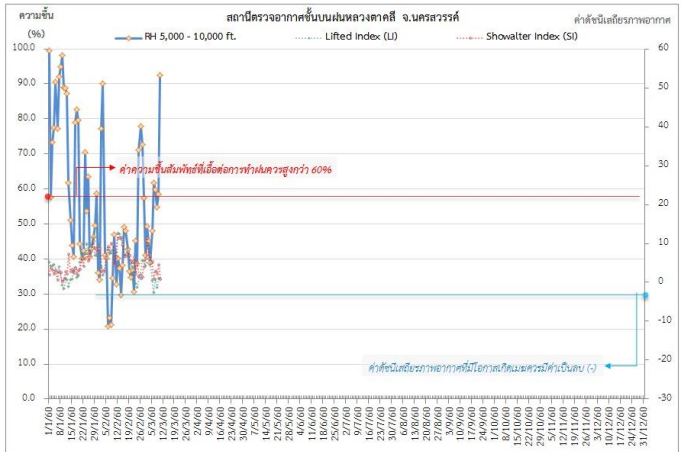
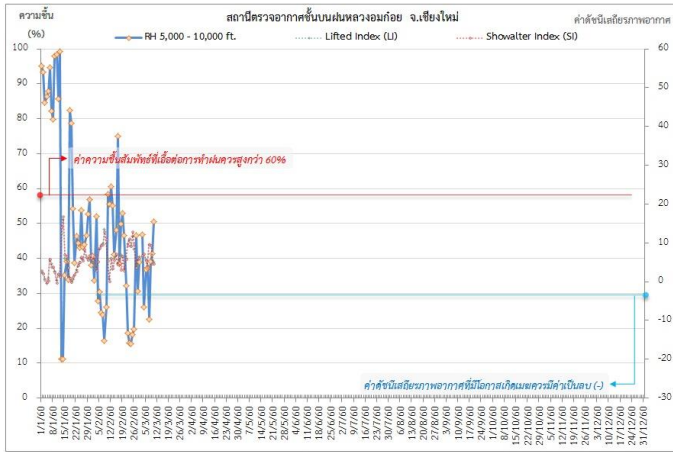
๑ ข้อมูลความชื้นจากการตรวจอากาศชั้นบน (Sounding) ระยะเวลาสูง 5,000 - 10,000 ฟุต

ภาค	สถานีตรวจอากาศ	ความชื้นสัมพัทธ์ (%)					เสถียรภาพอากาศ
		6 มี.ค.	7 มี.ค.	8 มี.ค.	9 มี.ค.	10 มี.ค.	
ภาคเหนือ	สถานีเรดาร์ฝนหลวงอมก๋อย	37.3	22.5	39.2	41.4	50.6	เสถียรภาพ
ภาคกลาง	สถานีเรดาร์ฝนหลวงตาคลี	61.7	59.9	54.9	58.4	92.6	เสถียรภาพ
ภาคตะวันออกเฉียงเหนือ	สถานีเรดาร์ฝนหลวงพิมาย	55.0	70.5	92.6	87.6	69.2	ไม่เสถียรภาพ
ภาคตะวันออก	สถานีเรดาร์ฝนหลวงสัทธิษ	67.0	77.6	88.7	57.9	58.5	เสถียรภาพ
ภาคใต้	สถานีเรดาร์ฝนหลวงพนม	53.9	75.3	48.6	28.7	31.5	เสถียรภาพ
ภาคใต้	สถานีตรวจอากาศเคลื่อนที่ประทีว	-	-	-	38.6	40.1	เสถียรภาพ

หมายเหตุ : สภาพอากาศมีเสถียรภาพ(Stable) หมายถึงสภาพอากาศที่มีโอกาสน้อยหรือไม่มีโอกาสในการเกิดเมฆในแนวตั้งเพื่อพัฒนาตัวกลายเป็นกลุ่มฝน

สภาพอากาศไม่มีเสถียรภาพ(Unstable) หมายถึงสภาพอากาศที่มีโอกาสเกิดเมฆในแนวตั้งและพัฒนาตัวเป็นกลุ่มฝนได้

๑ กราฟแสดงแนวโน้มความชื้นอากาศชั้นบนและดัชนีเสถียรภาพอากาศ (ระหว่างวันที่ 1 มกราคม – 10 มีนาคม 2560)



หมายเหตุ

- ระยะความสูง 5,000-10,000 ฟุต เป็นระดับเพดานบินในการปฏิบัติการบินพลเรือน (ระดับฐานเมฆ)
- ความชื้นสัมพัทธ์ที่เอื้อต่อการปฏิบัติการการบินพลเรือนมีค่าสูงกว่าร้อยละ 60 ขึ้นไป
- ดัชนีเสถียรภาพอากาศที่มีโอกาสเกิดเมฆครมมีค่าเป็นลบ (-)
- LI: Lifted Index คือค่าดัชนีเสถียรภาพชั้นอากาศระดับต่ำ
- SI: Showalter Index คือค่าดัชนีเสถียรภาพชั้นอากาศระดับกลาง

การปฏิบัติการฝนหลวงประจำวัน

๑ สรุปผลปฏิบัติการฝนหลวงประจำวัน ที่ 9 มีนาคม 2560

ภาค/หน่วยฯ	หน่วยปฏิบัติการ (หน่วย)	เครื่องบิน ฝล./ทอ. (ลำ)	จำนวน เที่ยวบิน (เที่ยว)	จำนวน ชั่วโมงบิน (ชั่วโมง)	ปริมาณการใช้ สาร ฝนหลวง (ตัน/นัด)	จังหวัดที่มีการรายงานฝนตก (จำนวนจังหวัด/อ่างเก็บน้ำเป้าหมาย)
เหนือ	2	5/-	7	6:45	6.0/21.0	3/-
- เชียงใหม่	1	2/-	4	0:00	4.0/0.0	มีฝนตกเล็กน้อย บริเวณพื้นที่ จ.แพร่(วังชิ้น,ลอง)
- พิษณุโลก	1	3/-	3	6:45	2.0/21.0	มีฝนตกเล็กน้อย-ปานกลาง บริเวณ จ.เพชรบูรณ์(วังโป่ง) จ.ชัยภูมิ(เกษตรสมบูรณ์)
กลาง	2	5/-	8	11:45	6.2/0.0	2/3
- นครสวรรค์	1	2/-	2	3:45	2.0/0.0	มีฝนตกเล็กน้อย-ปานกลาง บริเวณพื้นที่ จ.ลพบุรี(ชัยบาดาล ลำสนธิ) และพื้นที่ลุ่มรับน้ำเขื่อนป่าสักชลสิทธิ์
- ลพบุรี	1	3/-	6	8:00	4.2/0.0	มีฝนตกเล็กน้อย-ปานกลาง บริเวณพื้นที่ จ.นครราชสีมา (ปากช่อง สีคิ้ว สูงเนิน โนนไทย ขามทะเลสอ เมือง นครราชสีมา) เขื่อนลำตะคองและลุ่มรับน้ำเขื่อนลำตะคอง
ตะวันออกเฉียงเหนือ	1	2/-	2	3:30	2.0/0.0	2/2
-บุรีรัมย์	1	2/-	2	3:30	2.0/0.0	มีฝนตกเล็กน้อย-ปานกลาง บริเวณพื้นที่ จ.นครราชสีมา (ปักธงชัย วังน้ำเขียว) และพื้นที่ลุ่มรับน้ำเขื่อนลำพระเพลิง เขื่อนลำนูนบน
ตะวันออก	1	3/-	6	8:00	4.4/0.0	2/-
- จันทบุรี	1	3/-	6	8:00	4.4/0.0	มีฝนตกเล็กน้อย-ปานกลางในพื้นที่ จ.สระแก้ว(วังสมบูรณ์) จ.จันทบุรี(สอยดาว เขาคิชฌกูฏ)
ใต้	2	3/1	3	4:45	2.1/0.0	1/1
- หัวหิน	1	3/-	3	4:45	2.1/0.0	มีฝนตกเล็กน้อยบริเวณพื้นที่ จ.เพชรบุรี(หนองหญ้าปล้อง แก่งกระจาน) และพื้นที่ลุ่มรับน้ำเขื่อนแก่งกระจาน
- หาดใหญ่	1	-/1	0	0:00	0.0/0.0	ไม่ปฏิบัติการฝนหลวง เนื่องจาก สภาพอากาศมีความทรงตัว ส่งผลทำให้เมฆไม่พัฒนาตัวในพื้นที่เป้าหมาย
รวม	8	18/1	26	34:45	20.70/21	10/6

๑ สรุปผลรวมปฏิบัติการตั้งแต่เริ่มตั้งหน่วยปฏิบัติการฝนหลวง (3 มีนาคม - 9 มีนาคม 2560)

ตั้งแต่เริ่มตั้งหน่วยปฏิบัติการฝนหลวง เมื่อวันที่ 3 มีนาคม - 9 มีนาคม 2560 มีการขึ้นปฏิบัติการฝนหลวง จำนวน 4 วัน มีวันฝนตกจากการปฏิบัติการฝนหลวงคิดเป็นร้อยละ 93.8 ขึ้นปฏิบัติงานจำนวน 57 เที่ยวบิน (82:40 ชั่วโมงบิน) ปริมาณการใช้สารฝนหลวง 46 ตัน พลุซิลเวอร์ไอโอไดด์ จำนวน 29 นัด จังหวัดที่มีรายงานฝนตกรวม 14 จังหวัด และทำให้มีปริมาณน้ำไหลเข้าอ่างสะสมรวม 5.12 ล้าน ลบ.ม.

ภาค - ศูนย์/หน่วย ปฏิบัติการฯ	ขึ้นบิน (วัน)	ฝนตก (วัน)	จำนวน เที่ยวบิน (เที่ยว)	จำนวน ชั่วโมงบิน (ชั่วโมง)	ปริมาณ สารฝนหลวง (ตัน/นัด)	จังหวัดที่มีรายงานฝนตก (ทั้งการสังเกตด้วยสายตา/การตรวจวัดด้วย เรดาร์ และเครื่องวัดน้ำฝนอัตโนมัติ)	ปริมาณน้ำไหลลง อ่างเก็บน้ำสะสม (ล้าน ลบ.ม.)
เหนือ	2	2	12	17:05	10.0/29.0	5 จังหวัด	-
- เชียงใหม่ (เปิดหน่วยฯ 3 มี.ค. 60 เป็นต้นไป)	2	1	6	3:50	6.0/0.0	บริเวณที่มีฝนตก ได้แก่ จ.แพร่ (1 จังหวัด)	-
- พิษณุโลก (เปิดหน่วยฯ 3 มี.ค. 60 เป็นต้นไป)	2	2	6	13:15	4.0/29.0	บริเวณที่มีฝนตก ได้แก่ จ.กำแพงเพชร จ.หนองบัวลำภู จ.นครสวรรค์ จ.เพชรบูรณ์ (4 จังหวัด)	-
กลาง	3	3	15	21:50	11.10/0.0	3 จังหวัด	1.55
- นครสวรรค์ (เปิดหน่วยฯ 3 มี.ค. 60 เป็นต้นไป)	1	1	2	3:45	2.0/0.0	บริเวณที่มีฝนตก ได้แก่ จ.ลพบุรี(1 จังหวัด)	ป่าสัก 1.55
- ลพบุรี (เปิดหน่วยฯ 3 มี.ค. 60 เป็นต้นไป)	3	3	13	18:05	9.1/0.0	บริเวณที่มีฝนตก ได้แก่ จ.ราชบุรี จ.นครราชสีมา(2 จังหวัด)	
ตะวันออกเฉียงเหนือ	3	3	8	12:30	8.0/0.0	3 จังหวัด	0.26
- อุตรดิตถ์ (เปิดหน่วยฯ 15 มี.ค. 60 เป็นต้นไป)	-	-	-	-	-	-	ลำตะคอง 0.2 ลำพระเพลิง 0.06
- บุรีรัมย์ (เปิดหน่วยฯ 3 มี.ค. 60 เป็นต้นไป)	3	3	8	12:30	8.0/0.0	บริเวณที่มีฝนตก ได้แก่ จ.นครราชสีมา จ.มหาสารคาม จ.ร้อยเอ็ด(3 จังหวัด)	
ตะวันออก	3	3	15	19:30	10.7/0.0	3 จังหวัด	-
- จันทบุรี (เปิดหน่วยฯ 3 มี.ค. 60 เป็นต้นไป)	3	3	15	19:30	10.7/0.0	บริเวณที่มีฝนตก ได้แก่ จ.จันทบุรี จ.ระยอง จ.สระแก้ว (3 จังหวัด)	-
ใต้	3	3	7	11:45	6.20/0.0	2 จังหวัด	3.31
- หัวหิน (เปิดหน่วยฯ 3 มี.ค. 60 เป็นต้นไป)	2	2	6	9:30	4.2/0.0	บริเวณที่มีฝนตก ได้แก่ จ.ประจวบคีรีขันธ์ จ.เพชรบุรี(2 จังหวัด)	บางกลาง 2.45 แก่งกระจาน 0.86
- สงขลา (เปิดหน่วยฯ 3 มี.ค. 60 เป็นต้นไป)	1	1	1	2:15	2.0/0.0	บริเวณที่มีฝนตก ได้แก่ จ.ยะลา (1 จังหวัด)	

